

Rapporten leeronderzoek

November 2014



Een geldbeugel vol munten
uit Heverlee
(Prov. Vlaams-Brabant)

Jan Moens



Rapporten Leeronderzoek

2014

Jan Moens

Contactgegevens:

Jan Moens

e-mail: jan.moens@rwo.vlaanderen.be

Onroerend Erfgoed
Koning Albert II-laan 19, bus 5
1210 Brussel

www.onroenderfgoed.be

Alle rechten voorbehouden. Niets uit deze uitgave mag worden verveelvoudigd en/of openbaar gemaakt door middel van druk, fotocopie, microfilm of op welke wijze ook, zonder voorafgaande schriftelijke toestemming van de uitgever.

Copyright reserved. No part of this publication may be reproduced in any form, by print, photoprint, microfilm or any other means without written permission from the publisher.

© Agentschap Onroerend Erfgoed, B-1210 Brussel (tenzij anders vermeld - except stated otherwise).

Een geldbeugel vol munten uit Heverlee (prov. Vlaams-Brabant)

1 Inleiding



Fig. 1 Situering van de gemeente Heverlee.

Bij verbouwwerkzaamheden in een woning aan de Waversebaan van de Leuvense deelgemeente Heverlee, kwam bij het uitbreken van een vloer een gedeeltelijk bewaarde geldbeugel aan het licht¹. Deze bevond zich in een losse zandige vulling en zowel binnenin als rond de leerfragmenten bevonden er zich talrijke munten.

2 Beschrijving



Fig. 2 De geldbeugel bestaande uit twee delen en een verbindingsstrookje.

¹ Omwille van de anonimiteit van de eigenaar-vinder kan er geen specifieke kadastrale locatiewijzing gegeven worden.

Van de oorspronkelijke geldbeugel zijn drie fragmenten bewaard gebleven. Het gaat om twee min of meer ovale stukken leer (breedte: ± 20 cm – hoogte: ± 13 cm) en één smal, in de langsrichting gevouwen leerstrookje (breedte: 0,8 cm – lengte: 16 cm) (fig. 2). De fragmenten zijn vrij sprok, gedeeltelijk beschadigd en vervormd door het verblijf in de bodem. De twee panden vertonen zowel aan de binnen- als buitenzijde de indrukken van munten in het leeroppervlak (fig. 3-5). De randen van de geldbeugelpanden alsook het leerstrookje vertonen kleine vlees-nerfsteken (tussenafstand 3 mm). Deze zijn zo regelmatig en uniform dat ze machinaal zijn gerealiseerd. Beide panden zaten door middel van een aansluitende naad aan elkaar bevestigd. Het leerstrookje bevond zich oorspronkelijk aan de binnenzijde van de geldbeugel tussen de beide randen van de panden. Dit bandje zorgde waarschijnlijk voor een soepeler naad². Het gebruikte leer voor deze geldbeugel is kalfsleer (determinatie door middel van een monoculair met 10 x vergroting). De bovenzijde van de geldbeugel is sterk beschadigd, waardoor niet vast te stellen is hoe de geldbeugel oorspronkelijk gesloten werd. Op enkele plaatsen lijken er snijsporen vast te stellen. Het zou kunnen dat een metalen (scharnierend?) sluitingsframe, verwijderd werd vooraleer de geldbeugel in de grond gestopt werd.



Fig. 3 Binnenzijde van één der panden met daarop de indrukken van de muntstukken.

² Naar analogie met de tussenstrips die aangebracht werd tussen zool en bovenleer bij middeleeuws schoeisel.



Fig. 4 Zicht op het buitenoppervlak met de duidelijk waarneembare indrukken van munten.



Fig. 5 Detail van de indrukken van de munten op het binnenoppervlak van de geldbeugel.

Op de binnenzijde van de panden zijn zeer fragmentair bewaarde textielresten vast te stellen (fig. 6: 2, 7: 2). Bij één van deze stukjes textiel is te zien dat deze bekleding een decoratiepatroon in rode verf had (fig. 6: 2; fig. 8). Hoe dit patroon er oorspronkelijk uitzag is door de te slechte bewaring niet op te maken.

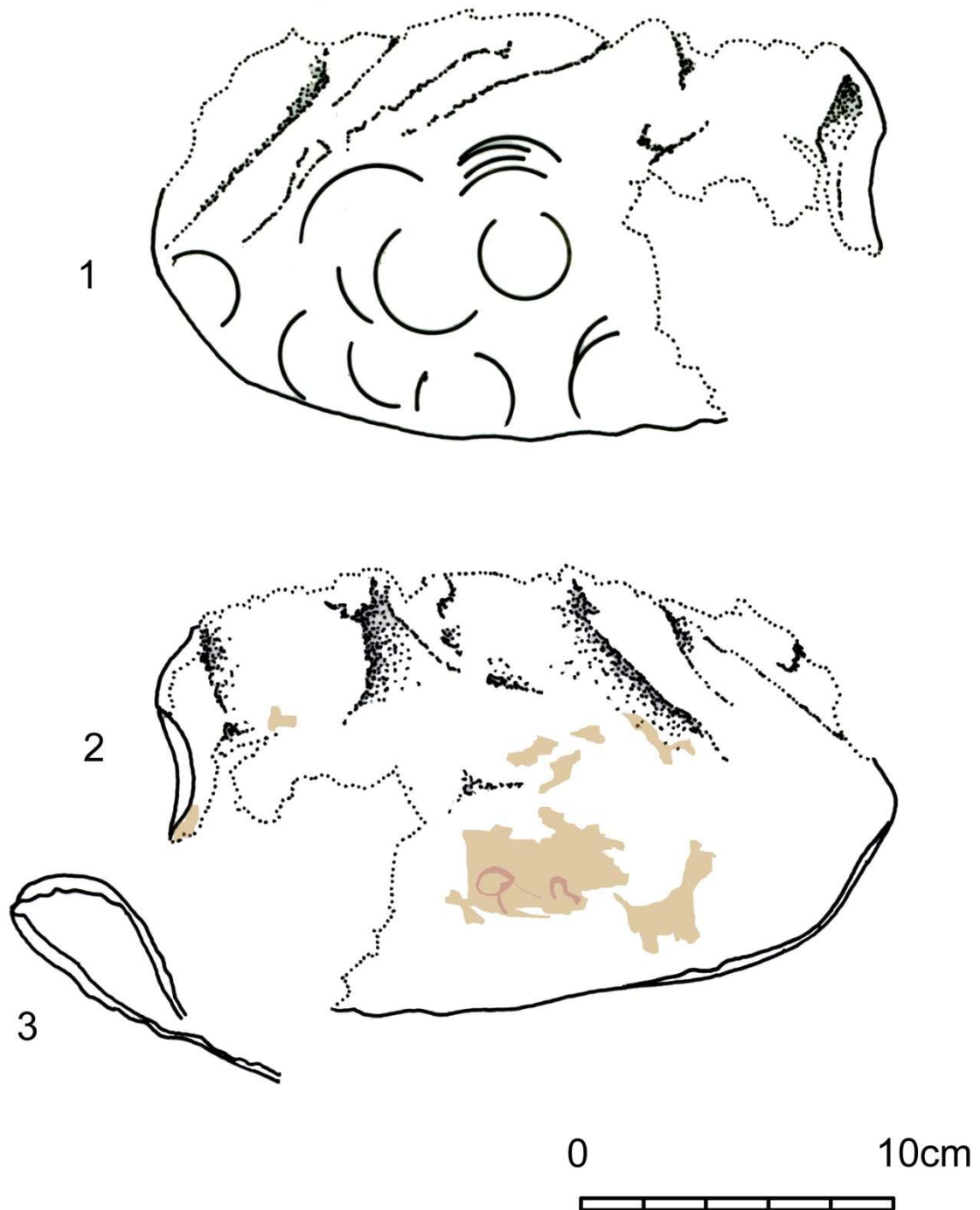


Fig. 6 Tekening van de buiten- (1) en binnenzijde (2) van één van beide geldbeugelpanden en het verbindingsstrookje (3).

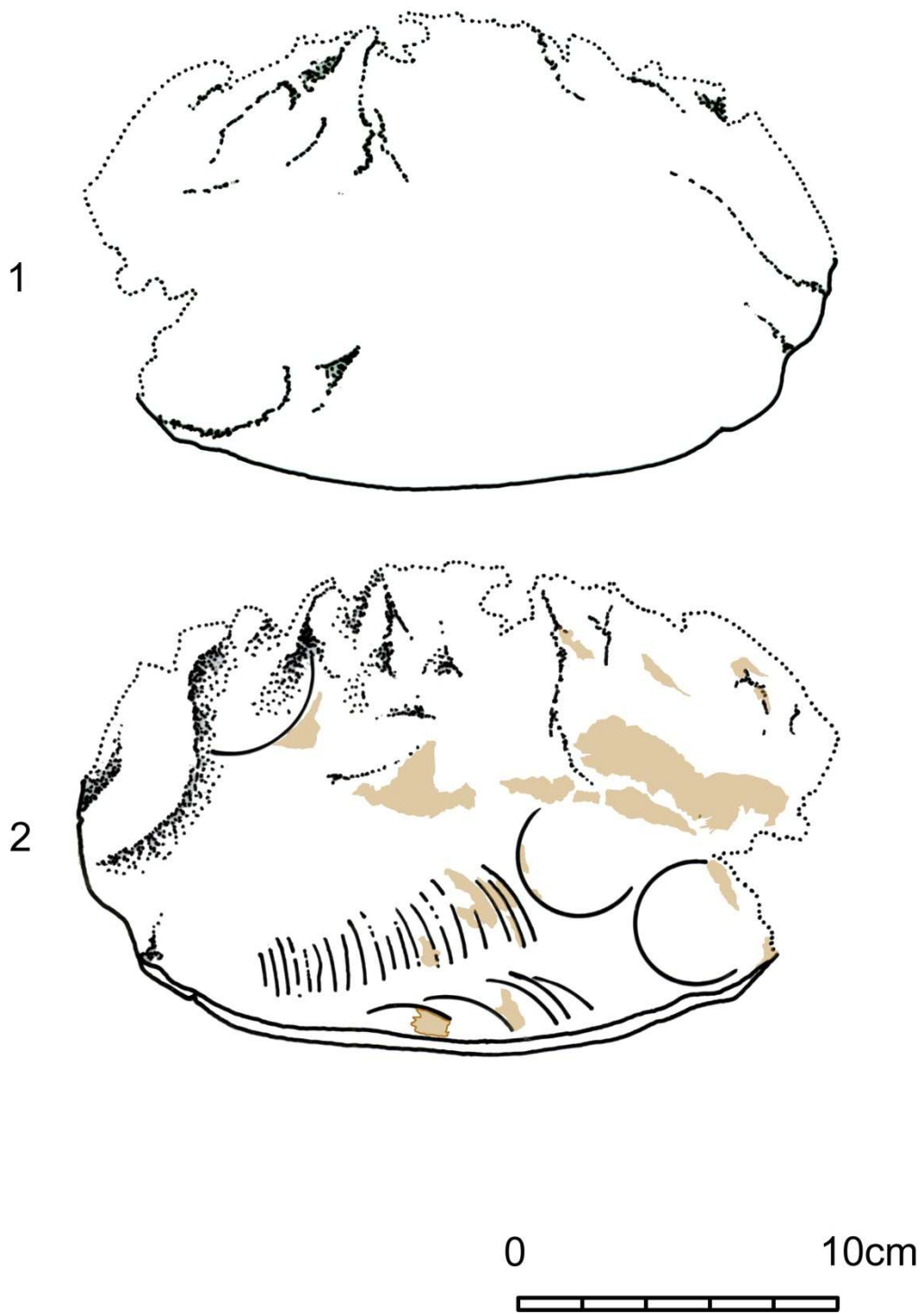


Fig. 7 Tekening van de buiten- (1) en binnenzijde (2) van één van beide geldbeugelpanden.



Fig. 8 Detailopname van de textielresten met decoratiepatroon aan de binnenzijde van de geldbeugel.

3 Besluit

Voor het verbergen van deze kleine verzameling munten, werd gebruik gemaakt van een mogelijks al versleten geldbeugel uit kalfsleer met een binnenbekleding uit bedrukt textiel. Wellicht verwijderde men de oorspronkelijke metalen sluiting voor de geldbeugel in de grond gestopt werd. Van bij de depositie raakte al een aantal muntstukken uit hun 'leren verpakking'. Deze geldbeugel met kleine muntschat zijn een modern voorbeeld van het gebruik om bezittingen te verstoppen in woelige tijden. Blijkbaar heeft de eigenaar zijn oude geldbeugel met inhoud nooit meer opgediept.